

Handleiding

Alle informatie bij de hand over de Medido medicijnklok



Medido support: 085 888 5123



www.medido.com



Welkom

Geachte lezer,

U bent in het bezit van een Medido medicijnklok, een automatische medicijndispenser. Deze medicijndispenser met klok reikt uw medicatie aan op het juiste moment en bovendien worden de uitgiften gemonitord. Als deskundige inzet nodig is, informeren wij uw zorg. Zo stellen we u in staat om langer zelfredzaam te zijn in de eigen woning.

In deze handleiding vindt u onder andere technische en veiligheidsinformatie. Daarnaast vindt u veiligheids- en gebruiksinstructies voor de handelingen die voor het opstarten, gebruiken en beëindigen van de Medido dienstverlening van belang zijn. Ten slotte vindt u achteraan deze handleiding een overzicht van meest gestelde vragen door u, uw zorgmedewerker en uw apothekbezorger. In de antwoorden wordt weer verwezen naar de instructies voor de handelingen.

Wij wensen u veel mooie thuismomenten toe.



Contactgegevens

Indien gewenst kunt u hieronder contactgegevens schrijven die voor u belangrijk zijn.

Medido support



085 888 5123

Apotheek





Thuiszorg





Overig







Inhoudsopgave

1	Wat zit er in de verpakking	5
2	Contactgegevens fabrikant Vitavanti Products B.V.	6
3	Belangrijke informatie voor uw veiligheid	7
	Waarschuwingen	8
	Betekenis van grafische symbolen	9
	Elektromagnetische Comptabiliteit	10
	Veiligheid- en Conformiteitsverklaring	12
4	Technische specificaties	13
5	Algemene beschrijving Medido	14
	Aanzichten van de Medido dispenser	14
6	Klaarzetten en start gebruik Medido	16
	Plaats de dispenser op een geschikte plaats	16
	Aansluiten op de netstroom en aanzetten	16
	In gebruik nemen van dispenser	18
	Persoonlijke instellingen client	18
	Afsluiten en openen van de dispenser	19
7	Uitleg kleuren en symbolen	20
	Kleuren van de knop	20
	Symbolen op display	23
8	Goed gebruik medicijnrol	24
	Oprollen van de medicijnrol	24
	Laden van de medicijnrol	25
	Aandachtspunt bij het laden	26
	Verwijderen van de medicijnrol	26
	Aan elkaar plakken van medicijnrollen	26
9	Aanreiken medicatie	27
	Zachte medicatiesignaal	27
	Aanreiken op gepland medicatiemoment	27
	Toekomstig medicatiemoment opvragen	28
	Vooruitgifte initiëren	29
	Instructie na vergeten medicatiemoment	29
10	Belangrijke gebruikssituaties	30
	Wat als de dispenser niet op netstroom zit?	30
	Vorzorgsmaatregelen bij stroomstoring	30
	Gebruik nood sleutel	31
	Schoonmaken en desinfecteren dispenser	32
	Wat als het laden van de medicijnrol niet lukt?	33
11	Veel gestelde vragen	34
	Het gebruik van Medido beëindigen?	34
	Vragen cliënt	35
	Vragen zorg	39
	Vragen apotheek (bezorger)	42
	Notities	43

1

Wat zit er in de verpakking

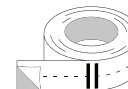
De Medido is zo verpakt dat de onderdelen in de juiste volgorde uitgenomen kunnen worden. Op die manier hebben wij het zo gemakkelijk mogelijk gemaakt om de dispenser in gebruik te nemen.

In de verpakking zitten de volgende onderdelen:

Handleiding



Medido sticker



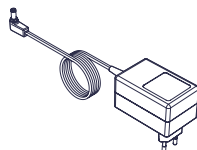
Medido dispenser



RFID druppel



Adapter



Noodsleutel

Zie ["Gebruik nood sleutel"](#) op pagina 31



2

Contactgegevens fabrikant Vitavanti Products B.V.

Deze instructies zijn met grote zorg opgesteld – mocht u details vinden die niet in overeenstemming zijn met de werkelijkheid dan vragen wij u ons direct te verwittigen, zodat we eventuele inconsistenties zo spoedig mogelijk kunnen elimineren.

Wij behouden ons het recht voor om wijzigingen in deze instructies door te voeren die voortvloeien uit de verdere ontwikkeling van het product.

Trademarks die in deze handleiding worden aangehaald en geïllustreerd zijn handelsmerken van de huidige eigenaren en zijn beschermd.

Reproductie, vertaling en duplicatie in welke vorm dan ook - zelfs verkorte - vereist de schriftelijke goedkeuring van de fabrikant. Deze handleiding staat onder revisiebeheer van Vitavanti IP B.V.

Document Nummer:

MML-20200825-7980/MAN-3XX-NL2022-2.1055

© 2022 Vitavanti IP BV

Voor meer informatie kunt u direct contact opnemen met de fabrikant op het volgende adres:

Vitavanti IP BV,
Laan van Oversteen 20
2289 CX Rijswijk Nederland

Email: info@medido.com
Website: www.medido.com

Klachten, feedback en suggesties

Als u een klacht, feedback of een suggestie heeft, stuur dan een e-mail naar: info@medido.com

3

Belangrijke informatie voor uw veiligheid

Medido is een elektronische dispenser welke is ontwikkeld om reeds voorverpakte medicatie op een voorgeprogrammeerd tijdstip aan te reiken. Medido is een medisch hulpmiddel klasse 1 en geschikt voor gebruik in de thuisomgeving.

Deze handleiding is ontwikkeld in overeenstemming met de Europese EMC en MDR Richtlijnen.

Als u schade aan Medido of letsel voor uzelf of anderen wilt voorkomen, dient u de volgende veiligheidsinstructies en de gebruiksinstructies in deze handleiding goed te lezen voordat u de dispenser in gebruik neemt.

Deze handleiding maakt deel uit van het product, bewaar deze op een plaats waar iedereen die het product gebruikt ze kan lezen.

Terugkerende instructies

Veiligheidsinstructies in dit hoofdstuk worden met het volgende grafische symbolen aangegeven:



Dit symbool betekent: **ATTENTIE**









Attenties attenderen de gebruiker op noodzakelijke zorg voor de veiligheid en effectiviteit van de Medido dispenser.



Dit symbool betekent: **WAARSCHUWING**

Waarschuwingen attenderen de gebruiker op potentiële incidenten met de patiënt of gebruiker.

Waarschuwingen

-  Gebruik alleen de meegeleverde voeding, deze is te herkennen aan een Medido sticker aan de kant van de stekker. Een ander type voeding kan de dispenser beschadigen.
-  Controleer de kabels en de adapter voordat u de dispenser inschakelt. Bij beschadiging moet deze worden vervangen door Vitavanti IP of door Vitavanti IP geautoriseerde personen.
-  Plaats de dispenser op een vlakke stabiele ondergrond en zorg ervoor dat de lade tijdens gebruik helemaal is uitgeschoven, zodat de zakjes met medicatie hierin kunnen vallen.
-  Houd de dispenser uit de buurt van hitte en vlambronnen, ontvlambare of brandbare vloeistoffen of gassen en explosieve atmosferen.
-  Plaats de dispenser niet op een hittebron (bijvoorbeeld een verwarming) of in de zon. De werking van zowel de dispenser als de medicatie kan verslechteren als deze te warm worden.
-  Houd de dispenser buiten bereik van kinderen en huisdieren. Als deze waarschuwing niet in acht wordt genomen, kan dit leiden tot letsel.
-  In overeenstemming met het beoogde gebruik kan de dispenser niet worden gekoppeld met andere medische hulpmiddelen, tenzij door de fabrikant zelf duidelijk is aangegeven.
-  Haal de dispenser niet uit elkaar. Aanraken van interne onderdelen kan tot letsel leiden. In geval van een defect mogen reparaties of modificaties alleen uitgevoerd worden door Vitavanti IP en door Vitavanti IP geautoriseerde personen.

Betekenis van grafische symbolen

De grafische symbolen op het productlabel zijn hieronder beschreven.

	Raadpleeg handleiding		Federal Communications Commission (FCC) is een onafhankelijke instantie voor de overheid van de Verenigde Staten van Amerika
	Temperatuurbereik		Class 1 laser
	Productie datum		Serienummer
	Fabrikant		Afkorting: International Mobile Equipment Identity
	Niet wegwerpen in de vuilnisbak, raadpleeg eerst de richtlijnen voor afval verwerking		Medical Device
	CE markering waarborgt dat een product voldoet aan de voorwaarden voor EU consumenten veiligheid, gezondheid ven milieu		Afkorting: Radio-frequency identification
	Ingress Protection Code		

Elektromagnetische Comptabiliteit

De volgende tabel geeft een overzicht van de resultaten van de onderzoeken die succesvol zijn uitgevoerd bij de Medido medicijnklok.

Onderdeel	Richtlijn	Klasse	Resultaat	Datum
Emissie	EN 60601-1-2 (2015)	B	Gehaald	9-2021
Immuniteit	EN 60601-1-2 (2015)	-	Gehaald	9-2021
Emissie	EN 61000-3-2 (2014) & EN 61000-3-2 (2019) (nog niet geharmoniseerd)	-	Gehaald	9-2021
Emissie	EN 61000-3-3- (2013)		Niet van toepassing	
Emissie/ immuniteit	EN 301 489-1 V2.2.3 & draft EN 301 489-52 V1.1.0	B	Gehaald	9-2021

De volgende tabel geeft een overzicht van de resultaten van de onderzoeken** die succesvol zijn uitgevoerd bij de Medido medicijnklok.

Test Description	Basic Standard
Conducted emission, test with a LISN	EN 55011 (2009) + A1 (2010)
Radiated emission 30MHz -1 GHz (SAC)	EN 55011 (2009) + A1 (2010)
Radiated emission above 1 GHz (FAC)	EN 55011 (2009) + A1 (2010)
Harmonics	EN-IEC 61000-3-2 (2014)
ESD	EN-IEC 61000-4-2 (2009)
Radiated Immunity	EN-IEC 61000-4-3 (2006) A2 (2010)
Proximity fields from RF wireless communications equipment	EN-IEC 61000-4-3 (2006) A2 (2010)
EFT	EN-IEC 61000-4-4 (2012)
Surge	EN-IEC 61000-4-5 (2014) + A1 (2017)
Conducted Immunity	EN-IEC 61000-4-6 (2014)
Power Frequency Magnetic Field	EN-IEC 61000-4-8 (2010)
Voltage Dips and Interruptions 230V-50Hz	EN-IEC 61000-4-11 (2004) + A1 (2017)
Voltage Dips and Interruptions 1. All other voltages and frequencies.	EN-IEC 61000-4-11 (2004) + A1 (2017)
<i>¹ Tests are excluded from accreditation</i>	

**De fabrikant is in bezit van het volledige testrapport 20210283RPT01 uitgevoerd door DARE! Indien gewenst kan inzage verleend worden.

Veiligheid- en Conformiteitsverklaring

Medido dispenser – Type: VMC-M3XX


Wij verklaren onder eigen verantwoordelijk dat het hierboven genoemde product, waarop deze verklaring betrekking heeft, in overeenstemming is met de essentiële richtlijn van de Raad: EU 2017/745 (MDR), 2014/30/EU inzake elektromagnetische compatibiliteit (EMC) en 2014/35/EU inzake de laagspanningsrichtlijn.

Het product heeft de  markering.

Afgegeven door:

Vitavanti IP B.V.
Laan van Oversteen 20
2289 CX Rijswijk
Nederland

Naam : T. Dijks

Handtekening : 

Functie : Technologie Manager

Plaats en Datum : Rijswijk, 12 januari 2022

4

Technische specificaties

Eigenschappen

- De dispenser is ontworpen met een minimale levensduur van 4 jaar bij continue gemiddeld gebruik.
- Afmeting (BxDxH): 212 x 148 x 275mm
- Display met verlichting, tijd en klok
- Barcodescanner voor identificatie van medicijnzakjes
- Opto-sensoren en ultrasoon module voor positionering van medicijnzakjes.
- Noodaccu (biedt tot 4 uur noodstroom)
- RFID slot
- Transportmotor voor volledig automatische uitgifte van medicijnzakjes
- Snijmechaniek voor in- en afsnijden van medicijnzakjes

Communicatie

Medido medicijnklok is voorzien van een GPRS-module voor de internetverbinding. De dispenser werkt geheel autonoom: u hoeft geen voorzieningen te treffen bij installatie.

Voeding

- Adapter ingangsvermogen: 100-240 V AC
- Frequentie: 50 - 60 Hz
- Adaptor uitgangsvermogen: 18 V DC 1.66 A

Transport

Houd rekening met de vervoerslabel(s) op de doos zoals temperatuur bereik, vochtvrij houden, 'handle with care' en 'this side up'.

Eisen gebruiksomgeving

- Gebruikstemperatuur 10°C (50°F) and 40°C (104°F)
- Relatieve luchtvochtigheid 30% to 75%
- Vermijd gebruik in aanwezigheid van schadelijke dampen
- Maximale gebruikshoogte 3000m (9842,5ft)
- Niet op of in de buurt van warmtebron of in de zon plaatsen
- Stof- en vochtbestendig volgens IP10 standaard

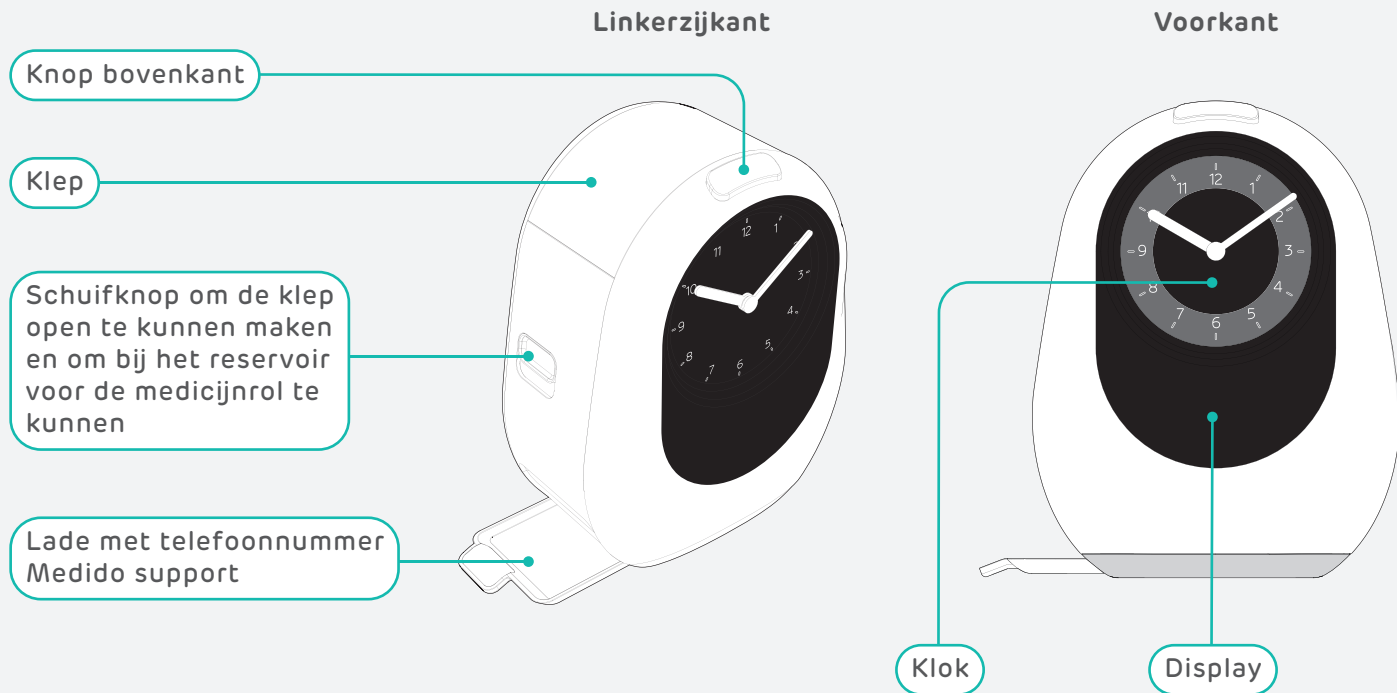


Let op: zie ook ["Waarschuwingen" op pagina 8](#)

5

Algemene beschrijving Medido

Aanzichten van de Medido dispenser

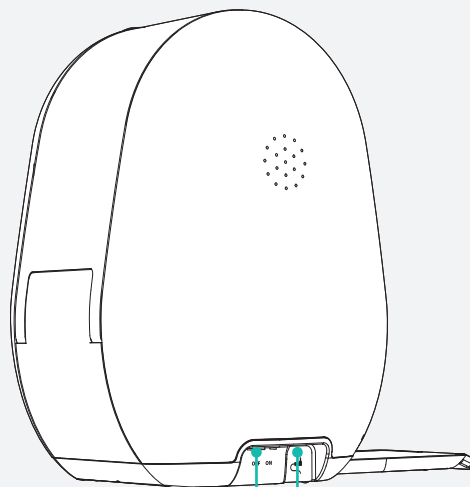


Rechterzijkant



RFID-lezer

Achterkant



Aan-Uit schakelaar

Ingang voor de adapter stekker

6

Klaarzetten en start gebruik Medido

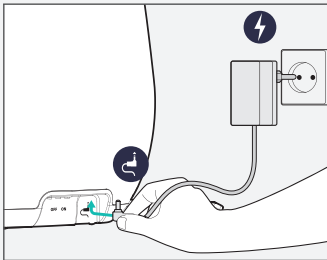
Plaats de dispenser op een geschikte plaats

Om de dispenser te plaatsen zijn een aantal zaken van belang:

- Op een stabiele ondergrond waar de dispenser verbinding kan maken met het netwerk.
- Genoeg ruimte hebben voor de lade. Deze dient namelijk uitgeschoven te zijn tijdens gebruik.
- Niet in direct zonlicht of vochtige omgeving,
- Continu aan de stroom aangesloten.

Aansluiten op de netstroom en aanzetten

De dispenser moet op de netstroom worden aangesloten. Volg de onderstaande procedure om de dispenser aan te sluiten en verbinding te laten maken met het GPRS netwerk.



1. Controleer of de adapter is voorzien van een Medido sticker. Als dit niet het geval is, bel met Medido support.
2. Indien er een Medido sticker opstaat, steek de DC-plug van de adapter onderin aan de achterzijde van de dispenser.
3. Plaats de andere zijde van de adapter in het stopcontact. De Medido is nu aangesloten op de netstroom.



Let op: Mocht de dispenser niet aan de netstroom zijn aangesloten, blijft de dispenser maximaal 4 uur functioneren. Zie ["10 Belangrijke gebruikssituaties" op pagina 30](#)

4. Zet de dispenser nu aan door de aan/uit knop aan de achterkant van de dispenser te verschuiven.
5. Schuif de lade uit. De lade zit aan de linker onderzijde van de dispenser. Deze dient gedurende het gebruik van de dispenser uitgeschoven te zijn. De lade mag alleen ingeschoven worden wanneer de dispenser vervoerd wordt.
6. Wanneer de dispenser wordt aangezet, zullen de wijzers van de klok automatisch naar 12 uur draaien. Vervolgens haalt de dispenser de juiste tijd op en stelt automatisch de wijzers in. Indien de tijd niet overeenkomt met de werkelijke tijd, bespreek dit dan met Medido support tijdens het activeren van de dispenser.
7. De dispenser zoekt naar verbinding met het netwerk, hier hoeft niets voor gedaan te worden, dit gaat vanzelf. Dit wordt weergegeven op het display met de tekst 'verbinding zoeken', hierbij zal ook de knop wit oplichten.
8. Zodra de dispenser verbonden is, volgt een geluidsignaal en kleurt de knop groen en verschijnt er 'verbinding gemaakt' op het display. Zie ["7 Uitleg kleuren en symbolen" op pagina 20](#).
9. Neem nu contact op met Medido support om de dispenser te activeren.

In gebruik nemen van dispenser

1. Neem nu contact op met Medido support om de dispenser in gebruik te kunnen nemen.
2. De volgende onderwerpen komen aan bod:
 - A. Is de juiste rol aanwezig?
 - B. Geef het IMEI nummer door wat op de display staat. Mocht deze attentie gemist zijn, dan staat dit nummer ook op het productlabel op de onderkant van de dispenser.
 - C. Medicatieschema laden en bespreken of dit aansluit op de leefwijze van de client. En wat er gedaan kan worden om dit aan te passen.
 - D. Rol laden. Zie ["8 Goed gebruik medicijnrol" op pagina 24](#).
 - E. Instellingen doornemen zodat deze passen bij de client situatie.
 - F. De client kan starten met het gebruik van de dispenser.



Let op: Als het gesprek met Medido support is afgerond dienen de instructies in ["9 Aanreiken medicatie" op pagina 27](#) doorgenomen te worden.

Persoonlijke instellingen client

De volgende instellingen zijn te wijzigen door contact op te nemen met de Medido support:

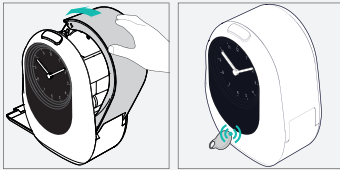
- Medicatiesignaal volume.
- Medicatiesignaal duur + pauzemomenten in de periode van medicatie aanreiking.
- Zachte medicatiesignaal.
- Medicatieperiode (standaard per zorgorganisatie, kan op verzoek van zorg worden aangepast).
- Medicatiesignalen buiten de rol om.
- Insnijpercentage voor het gedeeltelijk openen van het medicijnzakje.
- Nachtstand: de dispenser verlichting gaat uit tussen 22:00 uur en 7:00uur, er komt een maan icoon op het display.
- Andere taal voor op het display.
- Op slot zetten van de dispenser (RFID druppel koppelen met de dispenser).

Afsluiten en openen van de dispenser

De RFID-druppel voor het RFID slot vindt u in het losse doosje met de adapter in de verpakking. Om gebruik te maken van het RFID-slot moet er toestemming zijn van de client en moet de RFID gekoppeld zijn met de dispenser. Medido support kan deze functie activeren.

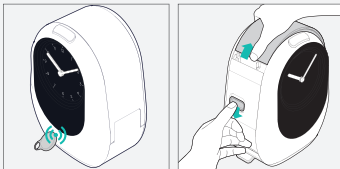
Om de dispenser te openen en af te sluiten volgt u de volgende stappen.

Om de dispenser af te sluiten:



1. Houdt de RFID-druppel tegen het Medido logo op de voorkant van de dispenser.
2. De dispenser zal op het display bevestigen wanneer het slot gesloten is.
3. De dispenser is nu gesloten. Wanneer de dispenser op slot staat, is er een slot icoon te zien op het display.

Om de dispenser te openen:



1. Houdt de RFID-druppel tegen het Medido logo op de voorkant van de dispenser
2. De dispenser zal op het display bevestigen wanneer het slot geopend is.
3. De dispenser is nu geopend.

7

Uitleg kleuren en symbolen

Kleuren van de knop

De knop op de bovenkant van de dispenser geeft door middel van kleur aan wat er aan de hand is.

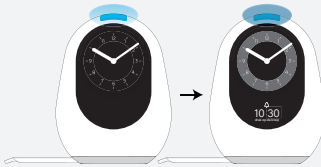


Wit

Wanneer de dispenser geen actie heeft en wacht op het volgende moment kleurt de knop wit. Het is mogelijk om de datum in beeld te weergeven, ook is een nacht stand mogelijk. De knop kan ook wit knipperen, dit gebeurt wanneer de dispenser bezig is met een uitgifte of wanneer de klep gesloten moet worden.



De dispenser zoekt verbinding. Wanneer de dispenser verbinding heeft wordt dit bevestigd door middel van een geluidssignaal en de knop die groen oplicht. De dispenser is klaar voor gebruik.



Blauw

De medicatie kan aangereikt worden. Een half uur voordat het tijd is voor de medicatie wordt de knop licht blauw, dit is een zachte medicatiesignaal. Totdat het tijd is voor de medicatie wordt de knop steeds blauwer. Wanneer het medicatiemoment er is brandt de knop felblauw en klinkt de medicatiesignaal.

Zie ook ["9 Aanreiken medicatie" op pagina 27.](#)



Oranje

De algemene betekenis van een oranje brandende knop, is dat er aandacht vereist is. Er wordt tekstueel op het display weergegeven wat er aan de hand is. Enkele scenario's voor de oranje knop:

- De dispenser geeft de melding 'uitgifte mislukt'. Er wordt contact met u opgenomen om de situatie op te lossen.
- Als er geen rol in de dispenser zit, blijft de knop oranje branden. En staat op het display 'Plaats de rol a.u.b' in het display.
- De knop kleurt oranje en geeft de melding 'geen rol gedetecteerd' nadat de rol is geladen. Probeer het nogmaals. Mocht het laden na meermaals proberen nog niet lukken, neem contact op met Medido support.



Rood

De knop kleurt rood wanneer het medicatiemoment is gepasseerd. De dispenser geeft op de display de tijd weer van het vergeten medicatie moment.

Zie ook ["9 Aanreiken medicatie" op pagina 27.](#)

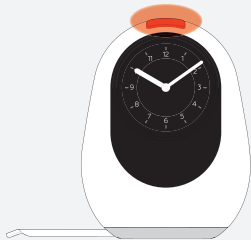


Groen

De algemene betekenis van een groen oplichtende knop is dat een taak goed is uitgevoerd. Op het display geeft de dispenser aan wat de status is.

Enkele scenario's voor de groene knop:

- De vooruitgifte wordt gestart, dit gebeurt wanneer de witte knop enkele seconden wordt ingedrukt.
- De dispenser heeft verbinding gemaakt.
- De dispenser heeft een schema ontvangen.



Knipperend wit en oranje

De dispenser is niet aangesloten op netstroom. Op het display staat:

'sluit aan op netstroom a.u.b.'

Volg de instructie op het display

Symbolen op display

Op het display wordt informatie door middel van symbolen en tekst gecommuniceerd.



Medicatiemoment

Dit symbool wordt op het display weergegeven wanneer het tijd is om de medicatie in te nemen.



Geslaagde actie

Dit symbool wordt op het display weergegeven wanneer de uitgevoerde actie geslaagd is. Dit betreft het laden van de rol, het ontvangen van een schema, verbinding maken.



Uitgifte gelukt

Dit symbool wordt op het display weergegeven wanneer de uitgifte succesvol was.



Uitgifte momenten

Deze symbolen worden op het display weergegeven wanneer er op de knop wordt gedrukt. De dispenser toont dan de tijd van opvolgende uitgiftemomenten.



De symbolen zijn ter indicatie van het moment waar de getoonde uitgiftetijd betrekking op heeft.



Moment geduld

De dispenser haalt gegevens op of is met een uitgifte bezig.



Nachtmodus

's Nachts verlaagt de helderheid van het display en zal de knop niet oplichten.



Batterij indicatie

Wanneer de dispenser niet op netstroom is aangesloten, toont dit symbool het oplaadniveau van de batterij.



Geen verbinding

De dispenser probeert momenteel verbinding te maken met het netwerk.



Slot geopend

Bij succesvol openen van het slot is dit symbool zichtbaar.



Slot gesloten

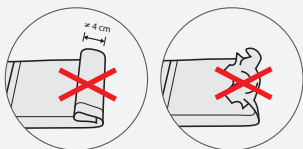
Bij succesvol sluiten van het slot is dit symbool zichtbaar.

8

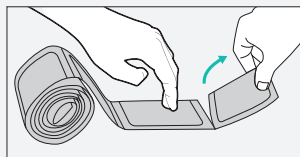
Goed gebruik medicijnrol

Oprollen van de medicijnrol

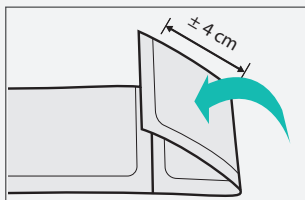
1. Controleer of de medicijnrol hoort bij de client en of het eerstvolgende zakje overeenkomt met het eerstvolgende uitgifte moment (let op datum en tijd).



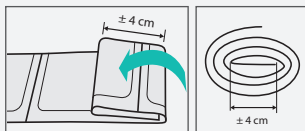
2. Zoek het naloopzakje op. Indien deze is verfrommeld, strijk deze dan eerst glad.



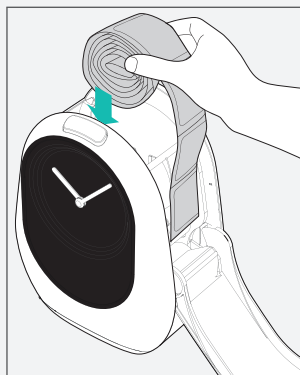
5. Verwijder het voorloopzakje.



3. Sla het naloopzakje 4cm om en zorg dat de tekst aan de buitenzijde zit.

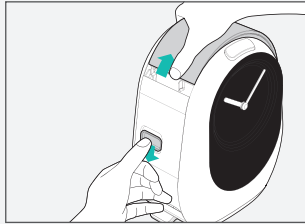


4. Herhaal dit zodat er een rolletje ontstaat.

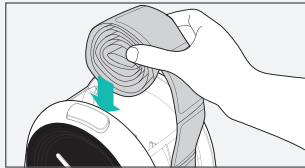


6. De medicijnrol kan geladen worden.

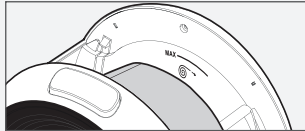
Laden van de medicijnrol



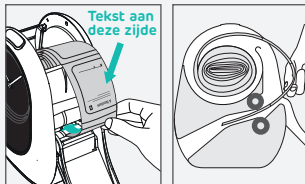
1. Aan de linkerzijde van de dispenser zit een schuifknop. Schuif deze naar beneden om de klep van de dispenser te openen.



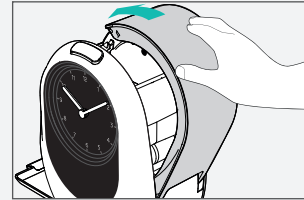
2. Plaats de rol in het reservoir, zorg dat het uiteinde van de rol over de rand, aan de kant van de klep terecht komt



Let op: De rol mag niet boven het max-streepje uitkomen.



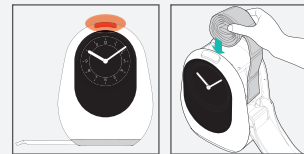
3. Steek het eerste zakje in de opening tussen de transportrollen bij het scharnier van de klep. Zorg dat tenminste de lengte van 1 zakje voorbij de transportrollen ligt.



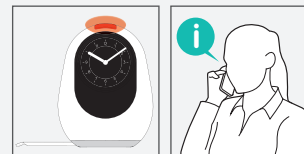
4. Sluit de klep en de rol wordt automatisch geladen.



5. De knop op de dispenser kleurt groen en geeft op het display weer dat het laden is gelukt.

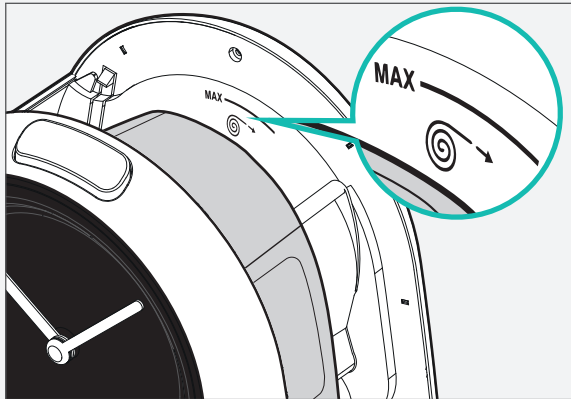


- A. Als het laden niet gelukt is, kleurt de knop oranje en wordt dit weergegeven op het display. Probeer dan de rol nogmaals te laden.



- B. Bij aanhoudende problemen, belt u Medido support.

Aandachtspunt bij het laden

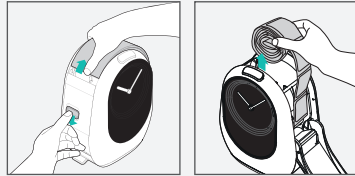


In het reservoir waar de medicijnrol in zit, staat het bovenstaande icoon.



Let op: Wanneer een medicijnrol boven dit icoon uit komt, is deze te groot. De rol moet dan gesplitst en opnieuw opgerold worden. Plan een extra laadmoment in.

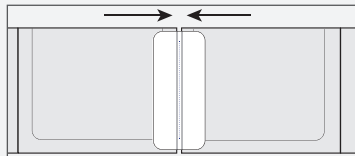
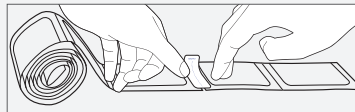
Verwijderen van de medicijnrol



1. Aan de linkerzijde van de dispenser zit een schuifknop. Schuif deze naar beneden om de klep van de dispenser te openen.
2. Haal de rol uit het reservoir.

Aan elkaar plakken van medicijnrollen

Het heeft de voorkeur om (circa 2 momenten voor het einde van de huidige medicijnrol) de nieuwe rol aan de huidige medicijnrol te plakken met de daarvoor bijgeleverde stickers.

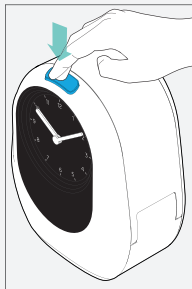


Plak de zakjes zo recht mogelijk tegen elkaar aan. Zorg hierbij dat de zakjes elkaar niet overlappen.

9

Aanreiken medicatie

Zachte medicatiesignaal

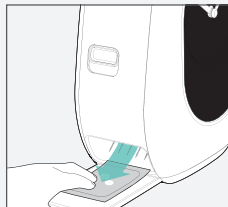


Door licht en geluid maakt de dispenser duidelijk dat het tijd is voor medicatie. De knop op de dispenser begint maximaal een half uur voor het geplande medicatiemoment blauw op te lichten en de ring achter de klok licht tegelijkertijd op. De knop en ring lichten steeds feller op tot het geplande medicatiemoment.

Zodra de knop op de dispenser blauw begint te worden is het mogelijk medicatie alvast in te nemen door op de knop te drukken. We noemen deze functie 'zachte medicatiesignaal' deze is ook korter in te stellen.

Zie ["Persoonlijke instellingen client" op pagina 18](#)

Aanreiken op gepland medicatiemoment



1. Wanneer het geplande medicatiemoment is aangebroken, klinkt er naast de blauw opgelichte knop en ring ook een geluidssignaal. Druk op de knop om de medicatie aan te laten reiken.
2. De uitgifte wordt voorbereid en na enkele ogenblikken valt het zakje met medicijnen in de lade. Dit kunnen meer zakjes zijn, afhankelijk van het medicatieschema. Wanneer de uitgifte voltooid is, schijnt er een lichtje op het zakje en kan de medicatie worden ingenomen.

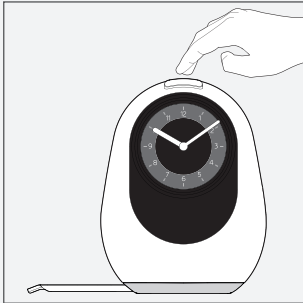


Let op: Het is mogelijk medicatie buiten de rol om te programmeren. In het display wordt weergegeven voor welke medicatie de attentie wordt gegeven.

Neem hiervoor contact op met Medido support.

Toekomstig medicatiemoment opvragen

Om te weten wat het volgende geplande medicatiemoment is, volg de onderstaande stappen:



1. Druk tweemaal kort op de grote knop boven op de dispenser om het volgende moment te zien.



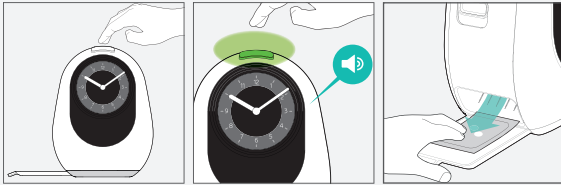
2. Druk vervolgens nogmaals op de knop om opvolgende momenten te kunnen zien.
 - Voor elke keer dat er kort op de knop gedrukt wordt, verschijnt op het display het volgende medicatie moment.
 - Het is mogelijk om het aantal momenten welke van tevoren uit te reiken zijn te vergroten of juist verkleinen. Neem hiervoor contact op met Medido support.



Let op: Indien deze functie binnen een half uur voor het geplande moment gebruikt wordt, activeert dit een normale uitgifte.

Vooruitgifte initiëren

Om een toekomstig medicatiemoment uit te reiken, volg onderstaande stappen:



1. Houdt de knop boven op de dispenser ingedrukt totdat de knop groen kleurt en een geluidssignaal te horen is.
2. De uitgifte wordt voorbereid en na enkele ogenblikken valt het zakje met medicijnen op de lade. Dit kunnen ook meer zakjes zijn, afhankelijk van het medicatieschema.



Let op: Bij een toekomstige uitgifte is het zakje minder ver ingesneden dan bij een reguliere uitgifte. Dit om te voorkomen dat de medicatie uit het zakje kan raken.

Instructie na vergeten medicatiemoment

Als het medicatiemoment is gemist, wordt dit weergegeven op het display en kleurt de knop rood. Volg de onderstaande stappen:

1. Houdt de knop boven op de dispenser ingedrukt totdat de knop groen kleurt en een geluidssignaal te horen is.
2. De uitgifte wordt voorbereid en na enkele ogenblikken valt het zakje met medicijnen op de lade. Dit kunnen ook meer zakjes zijn, afhankelijk van het medicatieschema. Overleg met de zorg of deze medicatie alsnog ingenomen mag worden.

Vergeten moment wanneer de knop niet meer rood is

Als de knop niet meer rood is, kan de vergeten medicatie niet meer aangereikt worden. Deze medicatie komt met het volgende moment mee (de zakjes zijn dan niet ingesneden). Overleg altijd met de zorg of de medicatie alsnog ingenomen mag worden.

Wat als de dispenser niet op netstroom zit?

De dispenser moet aangesloten zijn op netstroom om correct te kunnen functioneren. Als de dispenser niet op netstroom zit, knippert de grote knop wit/oranje en schakelt deze over op de noodaccu. Op de display verschijnt de instructie 'sluit aan op netstroom a.u.b.'.

Doe het volgende:

1. Controleer of de stekker van de adapter in het stopcontact zit. Zo nee, steek de stekker weer in het stopcontact.
2. Controleer of de plug van de adapter in de dispenser zit. Zo nee, steek de plug weer in de dispenser.

Als zowel de stekker als de plug in respectievelijk het stopcontact en de dispenser zitten, dan kan de melding het gevolg zijn van een stroomstoring.

Zodra de dispenser 10 minuten op de noodaccu draait, wordt er een melding naar de zorg gestuurd. En wordt er contact met de client opgenomen om te begeleiden bij het herstellen van de situatie. Zolang de dispenser op de noodaccu draait geeft deze elk uur deze melding. Lees onderstaand hoofdstuk over wanneer voorzorgsmaatregelen getroffen moeten worden.

Vorzorgsmaatregelen bij stroomstoring

Mocht er een stroomstoring zijn, dan werkt de dispenser op de ingebouwde noodaccu. Deze noodaccu werkt maximaal 4 uur.

Op de display verschijnt een indicatie van hoe vol de batterij is. Zie ["7 Uitleg kleuren en symbolen" op pagina 20](#). Indien er sprake is van een kortdurende stroomstoring, is er geen extra handeling nodig.

Indien de stroomstoring langer duurt en/of de batterij indicatie nog één balkje heeft is er actie vereist. **Doe dan het volgende:**

1. Haal de medicatie uit het apparaat. Zie ["8 Goed gebruik medicijnrol" op pagina 24](#)
2. Schakel de dispenser uit door de aan/uit knop naar de andere kant te schuiven.

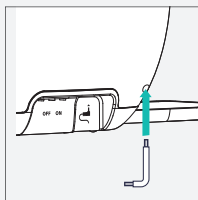


Let op: Er is nu sprake van handmatige aanreiking van medicatie of door de zorg of in eigen beheer.

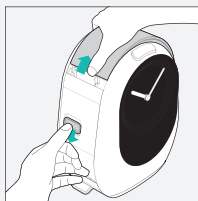
3. Zet de dispenser weer aan zodra de stroomstoring voorbij is. Wacht tot deze verbinding heeft en de klok weer op de juiste tijd staat. (Er volgt een geluidssignaal en de knop wordt wit)
4. Laad de rol zodat het eerste zakje het eerste medicatiemoment is. Let op tijd en datum. Zie ["8 Goed gebruik medicijnrol" op pagina 24](#)
5. Doe de klep dicht, de dispenser laadt automatisch en is vervolgens klaar voor gebruik.

Gebruik nood sleutel

In een uitzonderlijke situatie kan het voorkomen dat het slot niet meer met de RFID-druppel opengaat en Medido support het slot niet meer op afstand kan openen. Voor dit rest risico is een nood sleutel meegeleverd om de dispenser alsnog te kunnen openen. Deze nood sleutel zit in het losse doosje.



1. Steek de lange zijde van de nood sleutel in het gat rechtsonderin aan de achterkant van dispenser.
2. Draai tegen de klok in om het slot te openen.



3. Open de klep van de dispenser met de schuifknop.

Schoonmaken en desinfecteren dispenser

Desinfecteer de dispenser elke maand en maak de dispenser elke maand schoon.

De volgende onderdelen kunnen worden schoongemaakt en gedesinfecteerd: de buitenkant, de lade, het reservoir waar de medicijnrol in ligt, de deksel aan zowel de buiten- als binnenkant.

Vermijd bij het desinfecteren het display omdat deze dof wordt als deze veelvuldig in aanraking komt met desinfectiemiddel.

Ga als volgt te werk:

1. Open de dispenser met de schuifknop, en verwijder de medicijnrol.
Zie ["8 Goed gebruik medicijnrol" op pagina 24](#)
2. Schakel de dispenser uit door de aan/uit knop naar de andere kant te schuiven.
3. Neem de stekker van de adapter uit het stopcontact, verwijder ook de plug van de adapter uit de dispenser.
4. Neem een licht bevochtigde zachte doek en wrijf voorzichtig de hierboven genoemde delen van de dispenser schoon. Voor hardnekkig vuil kan eventueel een kleine hoeveelheid afwaszeep gebruikt worden.
5. Maak droog met een schone theedoek.
6. Gebruik zachte desinfectie doekjes geschikt voor het reinigen van medische hulpmiddelen. Desinfecteer alleen de hierboven genoemde delen van de dispenser.



Let op: Desinfectiedoekjes dienen alcoholvrij te zijn en geschikt voor het desinfecteren van medische hulpmiddelen met een concentratie van: (% w/w) van 35 Propaan-1-ol en 25 Ethanol. (17,4 g Propaan-2-ol, 12,6 g Ethanol (94 % w/w))

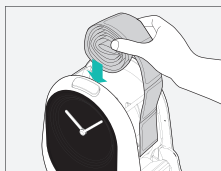
7. Laat het desinfectiemiddel intrekken.
8. Plaats de plug van de adapter in de dispenser en sluit de adapter opnieuw aan op netstroom.
9. Zet de dispenser aan door de aan/uit knop weer terug te schuiven.
10. Open de dispenser en laadt de medicijnrol opnieuw in de dispenser.



Let op: Houd er rekening mee dat de dispenser geen medicatie kan uitgeven wanneer deze is uitgeschakeld. Wanneer de grote knop al lichtblauw wordt en de ring achter de klok oplicht, neem dan de medicatie alvast uit door op de grote knop te drukken. Of wacht met schoonmaken en/of desinfecteren tot na het medicatiemoment.

Wat als het laden van de medicijnrol niet lukt?

Mocht de medicijnrol niet op de juiste manier worden geladen, zal de dispenser dit aangeven op het display met de tekst 'Laden mislukt, controleer of de rol goed opgerold is'. Doe het volgende:



1. Controleer of de rol op de juiste wijze is opgerold. Is het eerste zakje het eerste moment en zit de tekst aan de buitenkant? Dan zit de rol goed opgerold.
2. Leg de rol in het reservoir met de seal kant naar de klok toe.



3. Bestudeer nogmaals de sticker in de klep.
4. Ligt de rol zoals op de instructiesticker? Probeer dan opnieuw te laden, door het eerste zakje tussen de transportrollen te leggen en de klep te sluiten.

Het gebruik van Medido beëindigen?

Als het gebruiken van de dispenser niet meer van toepassing of gewenst is, dient het abonnement te worden beëindigd. Volg de onderstaande stappen:

1. Bel Medido support om het gebruik van de Medido dienstverlening te beëindigen.
2. Schakel de dispenser uit met de aan/uit knop achterop
3. Verwijder de eventuele nog aanwezige medicijnrol en zorg dat de client deze ontvangt. Zie "[8 Goed gebruik medicijnrol](#)" op pagina 24. Raadpleeg in andere gevallen de apotheek voor advies rondom restmedicatie.
4. Verpak de dispenser bij voorkeur in de doos waarin de dispenser geleverd is. Mocht de originele doos niet meer aanwezig zijn, zorg ervoor dat de dispenser verpakt wordt in een stevige kartonnendoos met voldoende beschermingsmateriaal.
5. Bewaar de ingepakte dispenser op de locatie die doorgegeven is bij de afmelding. Het is namelijk van belang dat de dispenser retour komt bij de fabrikant, pas dan stopt de facturatie van het abonnement.



Waarschuwing: Deponeer de dispenser niet bij het afval of in milieustraat!

Voor vragen over het retourneren van een gevonden dispenser kan contact opgenomen worden met Medido support.

Vragen cliënt

Vraag cliënt	Antwoord
Waar kan ik mijn Medido neerzetten?	<p>U kunt uw dispenser het beste plaatsen op een stabiele ondergrond waar:</p> <ul style="list-style-type: none">• Op een stabiele ondergrond waar de dispenser verbinding kan maken met het netwerk.• Genoeg ruimte is voor de uitgeschoven lade.• Deze niet in direct zonlicht of vochtige omgeving staat.• Deze continu aan de stroom aangesloten kan worden.
Kan ik de stekker van de dispenser uit het stopcontact halen?	<p>U kunt de stekker van uw dispenser tijdelijk uit het stopcontact halen, als u bijvoorbeeld de dispenser wilt verplaatsen of schoonmaken. Het is echter van belang dat de stekker weer terug wordt gestopt als u de dispenser wilt blijven gebruiken.</p>
Mijn dispenser is uit geweest, hoe start ik weer op?	<p>Zorg ervoor dat u de plug in de dispenser steekt en de stekker in het stopcontact stopt. Schuif vervolgens de aan uit knop de andere kant op. Voor het innemen van medicatie die in deze periode ingenomen had moeten worden, neemt u contact op met de zorg.</p>
Kan ik zelf mijn medicijnrol laden?	<p>Ons advies is om de zorg uw medicijnrollen te laten laden. In overleg met de zorg kunt u dit eventueel zelf doen.</p>

Vraag cliënt	Antwoord
Ik ben mijn medicatie moment vergeten, wat kan ik doen?	Indien de medicatie nog ingenomen mag worden kleurt de knop rood. U kunt op de knop indrukken om alsnog u medicatie uit te nemen. Mocht de knop niet meer rood zijn neem dan contact op met uw zorg.
Ik heb op OK knop gedrukt, maar er komt geen zakje uit?	Is de knop hierbij oranje, dan is er iets misgegaan in het uitgifteproces. Er wordt contact met u opgenomen. Mocht de knop niet oranje zijn of twijfelt u, bel dan met Medido support.
Kan ik zien wat de volgende medicatie momenten zijn?	Wanneer de knop wit is, is dit mogelijk door twee keer kort op de knop te drukken. Ziet u het volgende moment en wilt u het moment daarop zien, druk dan nogmaals op de knop. Is de knop een andere kleur dan wit, dan is het niet mogelijk het volgende moment te zien.
Ik wil andere tijden, hoe kan ik dat regelen?	Neem contact op met uw zorg. Zij kunnen contact leggen met uw apotheek om dit voor u te regelen
Ik moet naar de dagbesteding, hoe kom ik dan aan mijn medicatie van overdag?	U kunt zelf een vooruitgifte doen. De periode die voor u ingesteld staat is door de zorg aangegeven. Mocht u meer zakjes uit willen nemen, neem dan contact op met uw zorg.
Ik ga dit weekend weg, hoe kan ik dan mijn medicatie krijgen?	Overleg met uw zorg en laat de zorg contact opnemen met Medido support.
Ik ga op vakantie, kan mijn dispenser mee?	Uw dispenser kan niet mee. Voor advies neem contact op met Medido support.

Vraag cliënt	Antwoord
Kan de verlichting van de dispenser in de nacht uit?	De verlichting kan in de nacht worden uitgezet, neem hiervoor contact op met Medido support. Als de nachtstand aan staat, ziet u alleen een symbool van een maan.
De knop op de dispenser heeft verschillende kleuren? Hoe zit dat?	De knop geeft een indicatie van de status van de dispenser. Zie "7 Uitleg kleuren en symbolen" op pagina 20 voor toelichting.
Er staan verschillende symbolen op het display, wat maak ik daaruit op?	Hieruit kunt u opmaken wat uw dispenser doet. Zie hiervoor "7 Uitleg kleuren en symbolen" op pagina 20 .
Ik hoor mijn dispenser niet goed, kan het geluid harder?	Het geluidsvolume is in te stellen door contact op te nemen met Medido support.
Stelt de dispenser zelf de winter/zomer tijd in?	Ja! De dispenser stelt zelf de tijd in naar de tijd in uw tijdzone.
De wijzers van mijn klok lopen vanzelf, is dat normaal?	Wanneer de wijzers vanzelf lopen is dit compleet normaal. Na enkele seconden staan de wijzers weer op de correcte tijd.
De tijd op mijn klok klopt niet, hoe los ik dit op?	Probeer de dispenser uit en aan te zetten met de schakelaar. Als dit niet helpt, neemt u contact op met Medido support
Ik wil de dispenser schoonmaken, hoe doe ik dat?	Als u uw dispenser wilt schoonmaken kunt u de stappen volgen die beschreven staan in hoofdstuk 10.

Vraag cliënt	Antwoord
Mijn dispenser is gevallen, hoe weet ik of deze nog goed werkt?	Neemt u contact op nemen met Medido support. We kunnen op afstand een controle uitvoeren en bespreken in overleg een passende aanpak.
Ik heb geen internet (meer) in huis, werkt de dispenser dan nog?	Zonder internet kan uw dispenser prima functioneren.
De apotheek/ bezorger is nog niet langsgekomen, wanneer komt deze wel?	Neem hiervoor contact op met uw apotheek of de zorg.
Moet de lade echt naar buiten geschoven zijn?	Ja, de lade vangt de medicatiezakjes op die uitgegeven wordt.
Mijn zakjes komen anders uit de dispenser dan normaal, wat moet ik doen?	Als u twijfelt of de zakjes goed uit de dispenser komen, neem dan contact op met de zorg of met Medido support.
De dispenser geeft een foutmelding "uitgifte mislukt", wat moet ik doen?	Neem contact op met de zorg.

Vragen zorg

Vraag zorg	Antwoord
Hoe start ik de dispenser op en kan ik deze met de cliënt activeren?	Sluit de dispenser aan op netstroom en schakel de dispenser in met de de schakelaar. Voor activatie en start gebruik zie "6 Klaarzetten en start gebruik Medido" op pagina 16.
De dispenser maakt geen verbinding, wat moet ik doen?	Als dispenser geen verbinding maakt, probeer de dispenser op een andere plek te plaatsen. Helpt dit niet, neem dan contact op met Medido support.
Hoe maak ik de dispenser open met het slot?	Houdt de RFID-druppel voor het Medido logo. Het display geeft aan of het gelukt is. Voor verder informatie zie "6 Klaarzetten en start gebruik Medido" op pagina 16.
De oude rol is nog niet op, moet ik wachten tot dat deze op is?	Nee, u kunt de rollen ook aan elkaar plakken als dit niet de maximale hoeveelheid overschrijdt. De dispenser dient minimaal 2 zakjes te hebben.
De cliënt krijgt de rol aangeleverd in brievenbus verpakking, is deze dan geschikt voor de dispenser?	Ons advies is de rol opnieuw op te rollen. Zie "8 Goed gebruik medicijnrol" op pagina 24.
Hoe groot mag de rol zijn, die in de dispenser gaat?	De rol mag maximaal tot aan de max streep in het reservoir komen. Zie "8 Goed gebruik medicijnrol" op pagina 24.
De zakjes van de medicijnrol zien er anders uit of voelen anders. Is dat erg?	Het is mogelijk dat de zakjes anders aanvoelen dan hiervoor. U hoeft zich geen zorgen te maken, de apotheek communiceert het type rol naar Medido support.

Vraag zorg	Antwoord
Kan het schema van mijn cliënt aangepast worden?	Het schema kan worden aangepast, neem hiervoor contact op met de apotheek om het schema aan te passen. Voor tijdelijke wijzigingen (maximaal een afwijking van een uur en geen samenvoegingen) neem contact op met Medido support.
Wat te doen bij vergeten medicatie moment?	Bij een vergeten moment kan het zakje alsnog worden uitgegeven als de knop rood is. Druk alsnog op de rode knop. Als de knop niet meer rood is, kunt u contact opnemen met Medido support.
Ik heb een melding ontvangen van Medido support, hoe kan ik dat oplossen?	Ga op bezoek bij de client en controleer wat de dispenser aangeeft, volg hierna de instructies op het display van de dispenser. Komt u er niet uit, bel voor advies Medido support.
Ik zie dat de dispenser vies is, hoe kan ik deze schoonmaken?	Een specifiek aantal onderdelen van de dispenser kunnen met een licht vochtige doek worden schoongemaakt. Zie "10 Belangrijke gebruikssituaties" op pagina 30.
Ik wil de dispenser desinfecteren, kan dat?	Een specifiek aantal onderdelen van de dispenser kunnen gedesinfecteerd worden. Zie "10 Belangrijke gebruikssituaties" op pagina 30.
Mijn cliënt gaat naar een intramurale locatie, kan de dispenser mee?	De dispenser kan mee met de client. Neem van tevoren contact op met Medido support om te bespreken wat er mogelijk is.
Hoe stop ik het gebruik van de dispenser voor mijn cliënt?	Bel hiervoor met Medido support en volg de stappen in "10 Belangrijke gebruikssituaties" op pagina 30.

Vraag zorg	Antwoord
<p>We hebben een plek uit gezocht voor de dispenser, maar het stroompunt is te ver voor de adapter. Wat kunnen we doen?</p>	<p>U kunt een verlengsnoer gebruiken zodat de dispenser continu aan de netstroom kan, Als dit niet mogelijk is, is het noodzakelijk om een andere plek te kiezen. Zie "6 Klaarzetten en start gebruik Medido" op pagina 16.</p>
<p>Ik heb de rol geladen maar ik krijg geen terugkoppeling van de dispenser?</p>	<p>Controleer of de dispenser aan staat. Probeer de rol nogmaals te laden. Werkt dit niet, neem contact op met Medido support.</p>
<p>Mijn cliënt spreekt een andere taal, kan ik dit instellen?</p>	<p>Er zijn enkele talen waarin de dispenser kan worden ingesteld, neem hiervoor contact op met Medido support.</p>
<p>De dispenser geeft een foutmelding "uitgifte mislukt", wat moet ik doen?</p>	<p>Probeer de rol opnieuw te laden. Zorg hierbij dat het eerste zakje het eerstvolgende moment is. Verwijder indien nodig het restmateriaal van het vorige zakje.</p>

Vragen apotheek (bezorger)

Vraag apotheek	Antwoord
Ik wil een nieuwe rol laden, maar de dispenser is op slot, hoe pak ik dat aan?	<p>Gebruik de meegeleverde druppel. Lees hiervoor de instructies in "6 Klaarzetten en start gebruik Medido" op pagina 16.</p> <p>Is er een noodsituatie, gebruik dan de nood sleutel. Lees hiervoor de instructies in "Gebruik nood sleutel" op pagina 31.</p>
Ik wil een grote rol laden, kan dat?	<p>Dit is afhankelijk van de grote van de rol. In de dispenser staat een max streepje. De rol mag hier niet bovenuit steken. Doet deze dat wel, dan moet deze gesplitst worden. Overleg met de zorg van de cliënt wie het tweede deel van de rol laadt, en op welk moment.</p>
De oude rol is nog niet op, moet ik nu wachten tot dat deze leeggelopen is?	<p>U kunt de rollen, indien deze niet te groot worden, aan elkaar plakken met de meegeleverde stickers.</p> <p>Zie "8 Goed gebruik medicijnrol" op pagina 24.</p>
Ik heb problemen bij het laden van de rol, wat moet ik doen?	<p>Probeer het opnieuw volgens de instructies in "8 Goed gebruik medicijnrol" op pagina 24. Mocht de rol nog steeds niet laden, neem dan contact op met Medido support.</p>
De cliënt heeft minder medicatie, hoe pak ik dat aan in de huidige rol?	<p>Als het aantal zakjes gelijk blijft, hoeft er niets aangepast te worden. Als er zakjes uit de rol worden verwijderd, moet u contact op nemen met Medido support, zodat zij het schema kunnen aanpassen.</p>
Ik heb de rol geladen maar ik krijg geen terugkoppeling van de dispenser?	<p>Controleer of de dispenser aan staat. Probeer de rol nogmaals te laden. Werkt dit niet, neem contact op met Medido support</p>

Vraag apotheek	Antwoord
De cliënt heeft extra medicatie op bestaande momenten, hoe pak ik dat aan?	Maak een knip in de onbedrukte zijde en voeg de extra medicatie toe aan het juiste zakje. Vervolgens kunt u het zakje dichtplakken en de zakjes weer oprollen. De rol kan weer geladen worden. Als u twijfelt, kunt u contact opnemen met Medido support.
De cliënt heeft extra medicatie moment in de bestaande rol, hoe pak ik dat aan?	Hiervoor kunt u het beste contact opnemen met de zorg van de client.

Notities

